



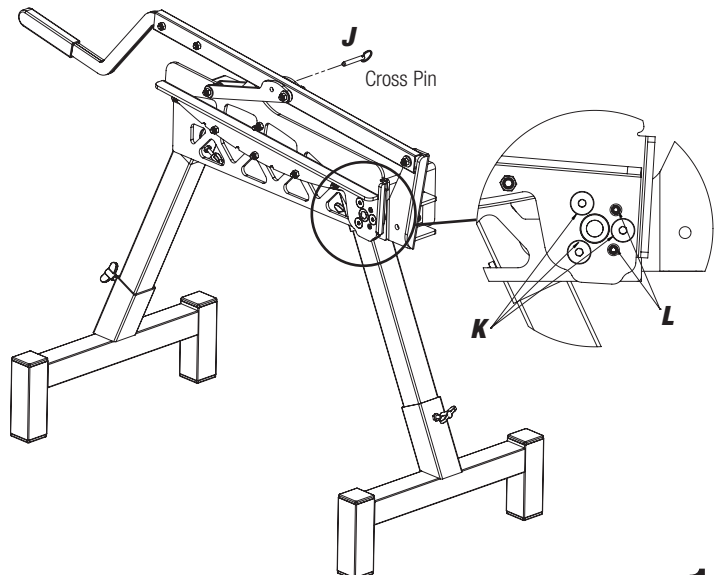
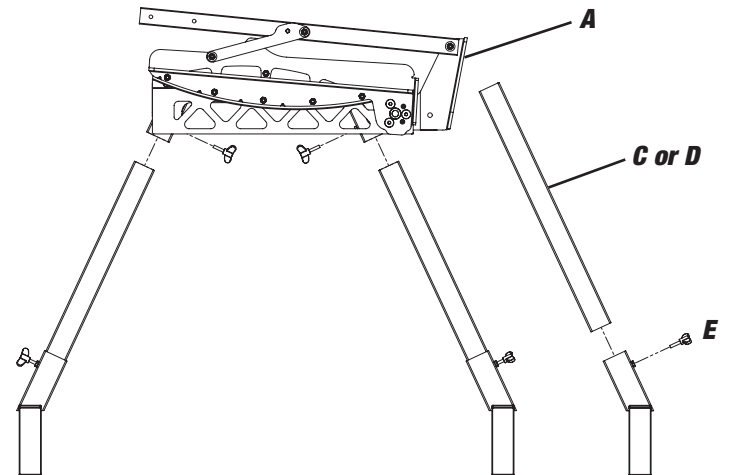
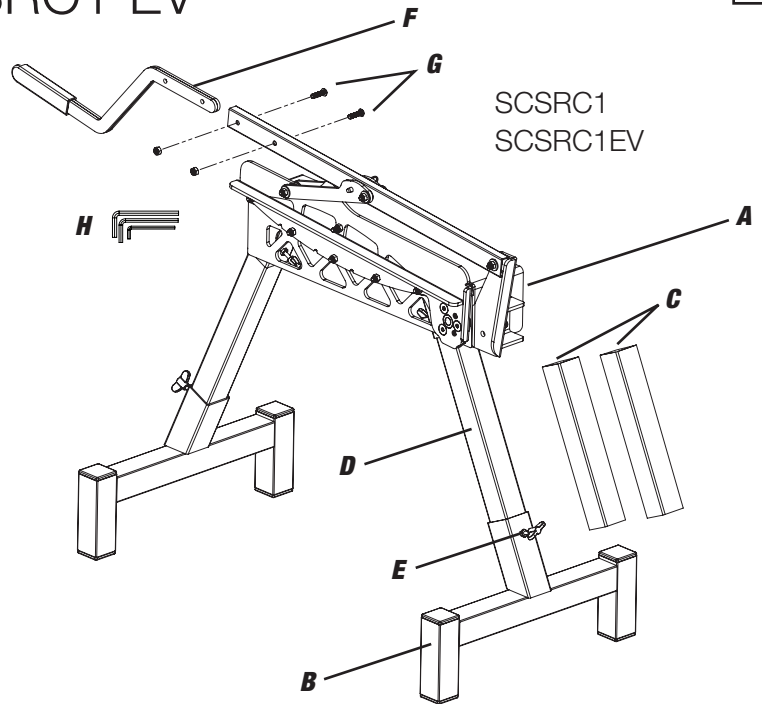
SCSRC1 / SCSRC1 EV



Instructions

Set-up:

- A - Tool Body**
B - Foot Assembly (2)
C - Short Legs (2)
D - Long Legs (2)
E - Wing Screws (4)
F - Handle (1)
G - Handle Fasteners (2 nuts and 2 bolts)
H - Hex Wrenches (3)
- Determine desired leg length and insert the appropriate tube into each foot assembly **B**, Short Legs: Tube **C**, produce a 21-1/4 inch working table height; Tube **D**, Long Legs, produce a 29-1/4 inch working table height. Secure leg to foot with included wing screws **E**.
- Insert the other end of each leg/foot assembly into the receivers on the main body of the tool **A** so that the feet sit flush on the ground.
- Secure the legs to tool body using the included wing screws **E**.
- Insert the handle **F** into the tool as shown above and secure using included fasteners **G**. Tighten fasteners until the handle is securely attached.
- The tool is now ready for use.



Blade & Die Lateral Adjustment:

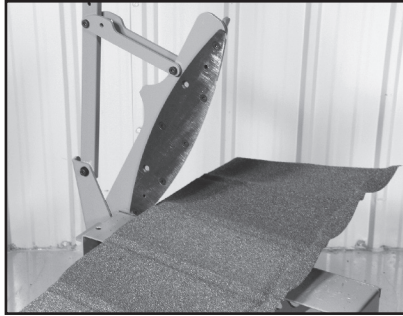
The Malco Stone Coated Steel Roofing Cutter is factory adjusted for optimum performance. In the unlikely event that this tool needs adjusting to re-establish performance, follow instructions below.

- Close the tool and insert the cross pin lock **J**.
- Locate the 3-M10 flat head screws **K** around the pivot and, using an included wrench, loosen these screws 1 to 1-1/2 turns.
- Locate the 2-M8 set screws **L** around the pivot and, using an included wrench, tighten these 2 screws a maximum of 1/4 turn each. Make sure to tighten each screw the same amount.
- Retighten the 3-M10 screws **K** very securely, making sure to cycle around the screw pattern at least 2 times.

Operation:



1. Remove cross pin that locks handle and blade assembly. Keep pin for future use.



2. Lift handle to open tool throat.



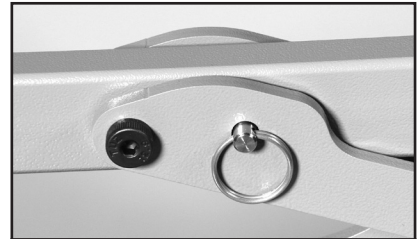
3. Steady material on table.



4. Lower handle to cut.



5. For long cuts, repeat steps 1-3 as needed.



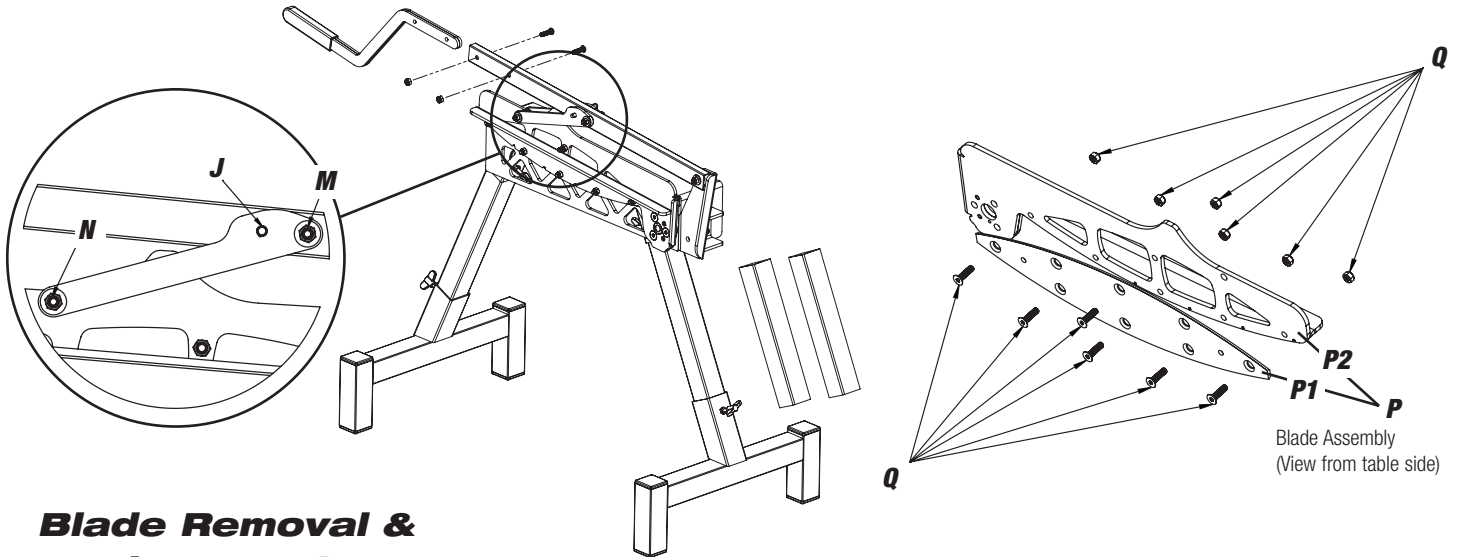
6. When transporting tool, replace cross pin to lock handle and blade in place.





WARNING: Blade and Die Servicing

Both the blade and die components feature sharp edges. Wear safety glasses and gloves when servicing. The blade and die both feature reversible cutting edges for extended service life. The Blade and Die are also replaceable as a set.



Blade Removal & Replacement:

1. Close the tool and replace the cross pin lock **J**.
 2. Locate and remove the 2 of the 3-M10 flat head screws **K** around the pivot. Loosen the third screw but leave in place for now.
 3. Locate and remove the linkage bolt **M** closest to the cross pin.
 4. Locate and loosen the other linkage bolt **N** slightly, to aid in reassembly. **DO NOT REMOVE.**
- Caution! Heavy and Sharp:** Keep a firm grip on blade assembly throughout remaining steps.
5. Remove the cross pin **J** and rotate the handle up until it comes to a stop.
 6. Remove the final M10 flathead screw **K**.
 7. Carefully remove the blade assembly **P**.
 8. Locate and remove the 6-M8 screws and nuts **Q** holding the blade **P1** to the blade support **P2**.

Use caution while removing these screws as the blade and its supports will become loose.

9. Remove the blade **P1** from support **P2**.
10. Replace the blade with new, or reverse the current blade so that a new cutting edge is exposed.
11. Reassemble and secure the screws and nuts **Q** holding the blade **P1** to the blade support **P2**.

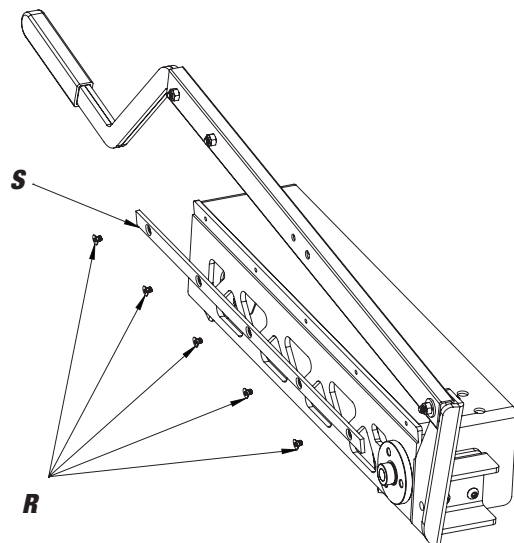
TIGHTEN THESE FASTENERS UNTIL THEY ARE JUST SNUG.

12. Reverse steps 2-8 for reassembly.

Die Removal and Replacement:

1. Remove blade following preceding instructions.
2. Locate and remove the 5-M6 flathead screws **R** holding the die **S** to the die support. Use caution while removing these screws as the die will become loose.
3. Remove the die **S**.
4. Replace the die with new, or reverse the current die so that a new cutting edge is exposed.
5. Reverse steps 1-3 for reassembly of the die.

Refer to preceding instructions for blade reinstall.



FICHE D'INSTRUCTION

Installation :

1. **A - Corps de l'outil**
B - Jeu de pieds (2)
C - Jambes courtes (2)
D - Jambes longues (2)
E - Vis papillon (4)
F - Manche (1)
G - Fixations du manche (2 écrous et 2 vis)
H - Clés hexagonales (3)

2. Déterminer la longueur désirée et insérer le tube approprié dans chaque pied **B**, Jambes courtes : Tube **C**, pour une hauteur de table de travail de 540 mm (21-1/4 po) ; Tube **D**, jambes longues pour une hauteur de table de travail de 743 mm (29-1/4 po).

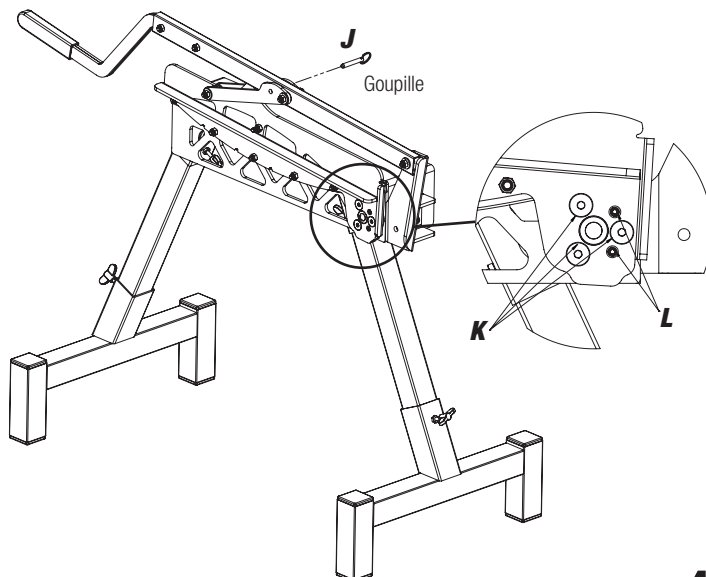
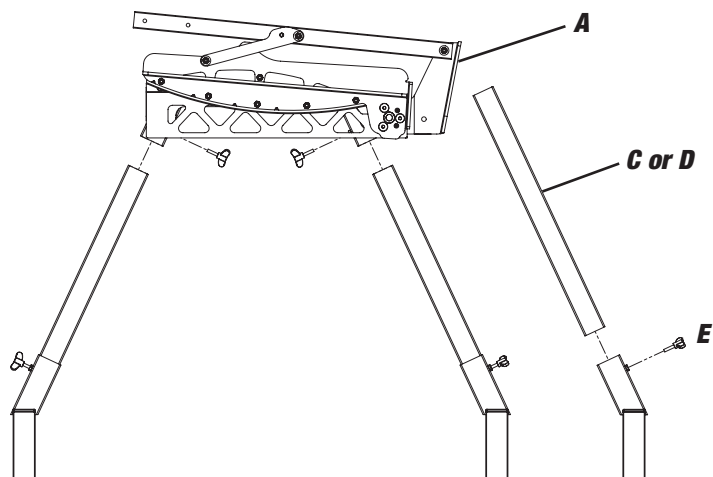
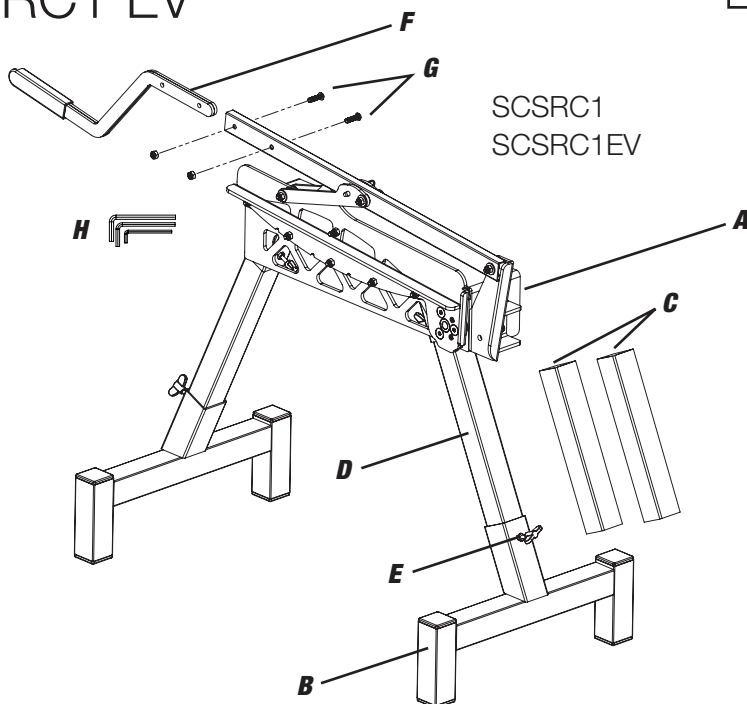
Fixer la jambe au pied avec les vis papillon fournies **E**.

3. Insérer l'autre extrémité de chaque ensemble jambe/pied dans les récepteurs du corps principal de l'outil **A** afin que les pieds soient bien à plat sur le sol.

4. Fixer les jambes au corps de l'outil à l'aide des vis papillon fournies **E**.

5. Insérer le manche **F** dans l'outil comme indiqué ci-dessus et le fixer avec les attaches fournies **G**. Serrer les attaches jusqu'à ce que le manche soit solidement fixé.

6. L'outil est maintenant prêt à l'emploi.



Ajustement latéral de la lame et de la matrice :

La découpeuse de toiture en acier revêtu pierre de Malco est réglée en usine pour une performance optimale. Dans le cas peu probable où cet outil devrait être ajusté afin de restaurer son bon fonctionnement, suivez les instructions ci-dessous.

1. Fermer l'outil et insérer la goupille de sécurité **J**.
2. Repérer les 3 vis M10 à tête plate **K** autour du pivot et, à l'aide de la clé fournie, les dévisser de 1 à 1 tour et demi.
3. Repérer les 2 vis de fixation M8 **L** autour du pivot et, en utilisant la clé fournie, serrer ces 2 vis d'un maximum de 1/4 de tour chacune. Veiller à serrer de la même façon chacune des vis.
4. Resserrer à fond les 3 vis M10 **K**, en veillant à faire au moins 2 tours.

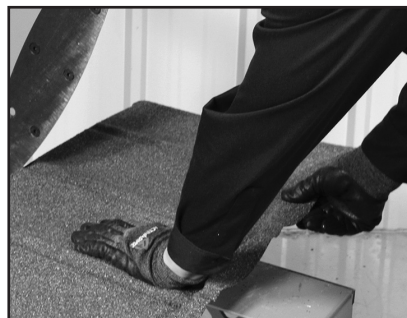
Utilisation :



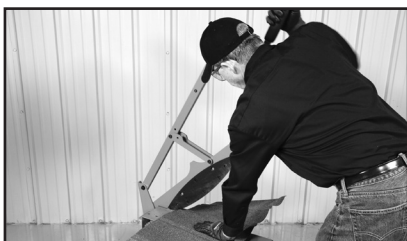
1. Enlever la goupille qui verrouille l'ensemble manche et lame. Conserver la goupille pour utilisation ultérieure.



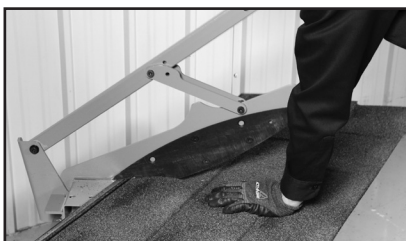
2. Lever le manche pour ouvrir la gorge de l'outil.



3. Stabiliser le matériau sur la table.



4. Abaisser le manche pour couper.



5. Pour les coupes longues, répéter les étapes 1 à 3 au besoin



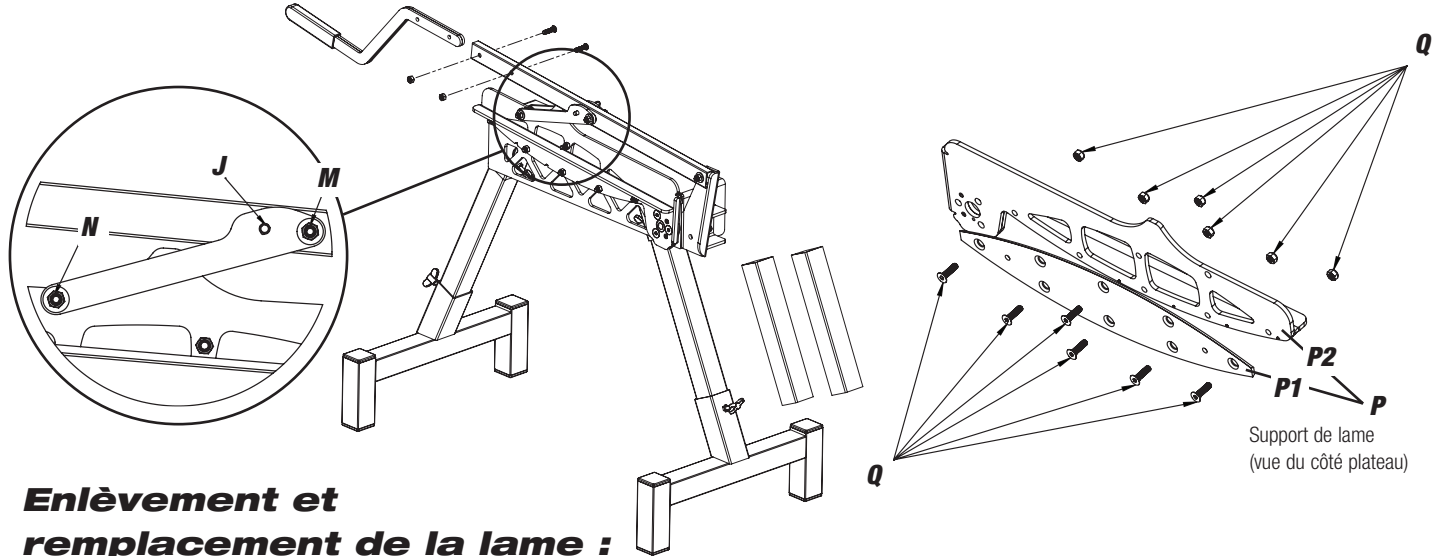
6. Pour le transport de l'outil, remettre la goupille pour bloquer le manche et la lame en place.





ATTENTION : Entretien de la lame et de la matrice

Tant la lame que la matrice présentent des arêtes vives. Porter des gants et des lunettes de sécurité lors de l'entretien. La lame et la matrice possèdent toutes deux des tranchants de coupe réversibles pour une longue durée de vie. La lame et la matrice sont également remplaçables en un ensemble.



Enlèvement et remplacement de la lame :

1. Fermer l'outil et remettre la goupille de sécurité **J**.
2. Repérer et retirer les 2 des 3 vis M10 à tête plate **K** autour du pivot. Desserrer la troisième vis mais la laisser en place pour l'instant.
3. Repérer et retirer le boulon d'assemblage **M** le plus proche de la goupille.
4. Repérer et desserrer légèrement l'autre boulon d'assemblage **N** afin de faciliter le remontage. **NE PAS LE RETIRER**

Attention ! Lourd et tranchant : Maintenir fermement le bâti de la lame tout au long des étapes restantes.

5. Retirer la goupille **J** et pivoter le manche jusqu'à ce qu'il arrive en butée.
6. Retirer la vis finale M10 à tête plate **K**.
7. Retirer délicatement la lame **P**.
8. Repérer et retirer les 6 vis et écrous M8 **Q** retenant la lame **P1** sur le support de lame **P2**.

Il convient d'être prudent lors du retrait de ces vis dans la mesure où la lame et ses supports seront libérés.

9. Retirer la lame **P1** du support **P2**.
10. Remplacer la lame par une neuve, ou inverser la lame actuelle afin qu'un nouveau tranchant soit exposé.
11. Remettre et fixer les vis et écrous **Q** retenant la lame **P1** sur le support de lame **P2**.

SERRER CES FIXATIONS JUSQU'À CE QU'ELLES SOIENT SIMPLEMENT BIEN AJUSTÉES.

12. Inverser les étapes 2 à 8 pour le remontage.

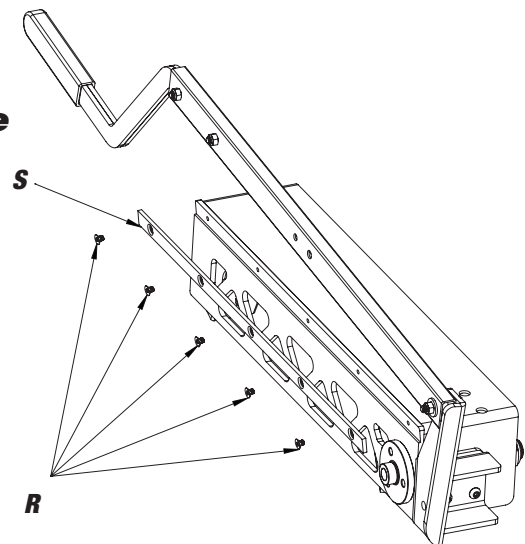
Retrait et remplacement de la matrice

1. Retirer la lame en suivant les instructions précédentes.
2. Repérer et retirer les 5 vis M6 à tête plate **R** retenant la matrice **S** sur le bâti de la matrice.

Il convient d'être prudent lors du retrait de ces vis, dans la mesure où la matrice et ses supports seront libérés.

3. Retirer la matrice **R**.
4. Remplacer la matrice par une neuve ou inverser la matrice actuelle afin qu'un nouveau tranchant soit exposé.
5. Inverser les étapes 1 à 3 pour le remontage de la matrice.

Se référer aux instructions précédentes pour réinstaller la lame.

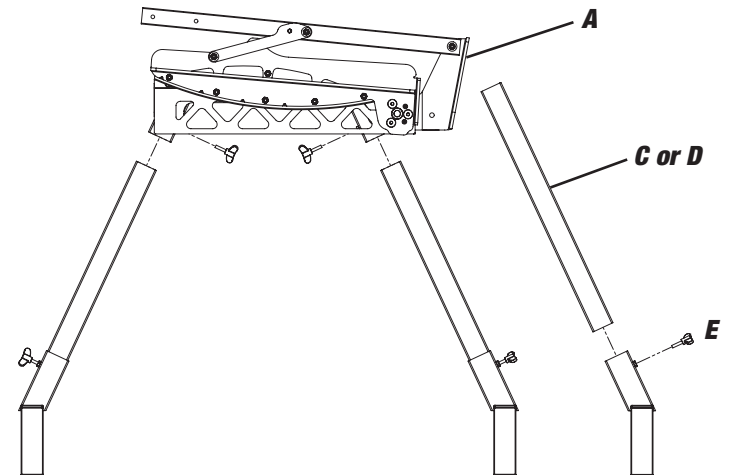
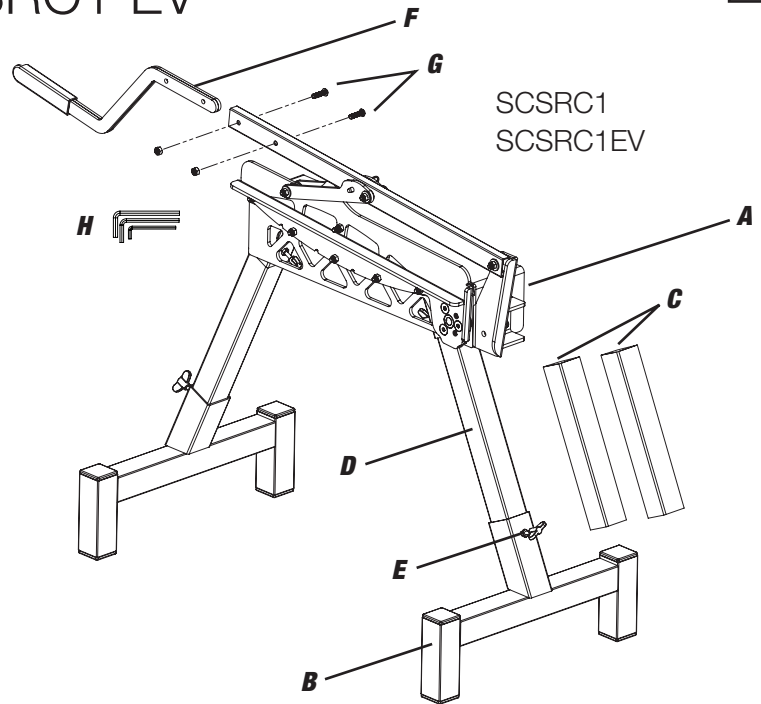


ANLEITUNGSBLATT

Aufbau:

1. **A - Werkzeugkörper**
- B - Standbeinbausatz (2)**
- C - Kurze Standbeine (2)**
- D - Lange Standbeine (2)**
- E - Flügelschrauben (4)**
- F - Griff (1)**
- G - Griffbefestigungen (2 Muttern und 2 Bolzen)**
- H - Sechskantschlüssel (3)**

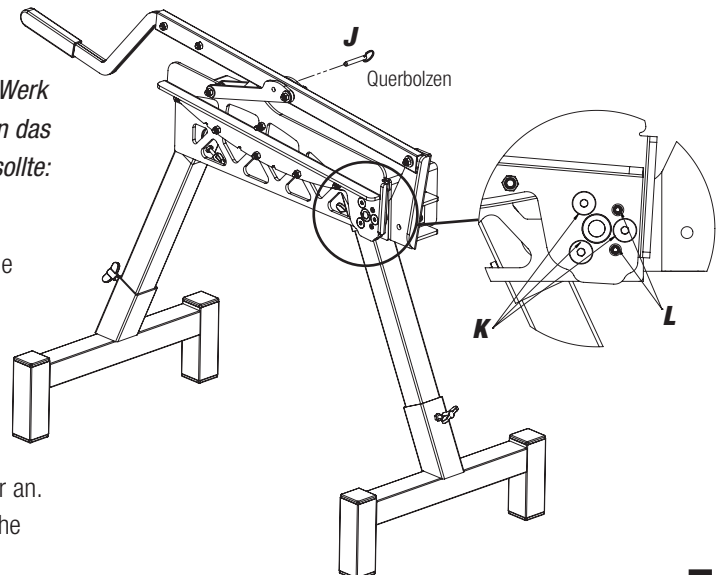
2. Bestimmen Sie die gewünschte Beinlänge, und führen Sie das entsprechende Rohr in jeden Standbeinbausatz **B** ein; kurze Standbeine, Rohr **C**, ergeben eine Werkstischhöhe von 540 mm (21-1/4 Zoll); lange Standbeine, Rohr **D**, ergeben eine Werkstischhöhe von 743 mm (29-1/4 Zoll). Befestigen Sie das Standbein am Fuß mit den mitgelieferten Flügelschrauben **E**.
3. Führen Sie das andere Ende jeder Standbein-/fußbaugruppe in die jeweilige Aufnahme am Werkzeugkörper **A** ein, sodass die Füße bündig auf dem Boden stehen.
4. Befestigen Sie die Beine am Werkzeugkörper unter Verwendung der mitgelieferten Flügelschrauben **E**.
5. Führen Sie den Griff **F** in den Körper, wie oben abgebildet, ein, und befestigen Sie ihn mit den mitgelieferten Verbindungselementen **G**. Ziehen Sie sie an, bis der Griff sicher befestigt ist.
6. Das Werkzeug ist bereit zur Verwendung.



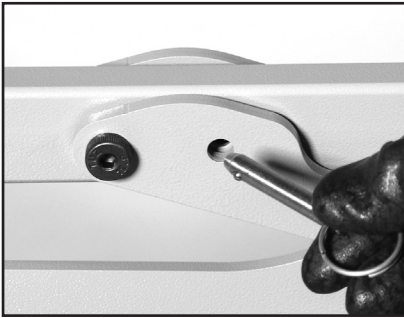
Justierung der Klinge & Matrize:

Der Malco-Schneider für steinbeschichtete Stahldachabdeckungen wird im Werk für optimale Leistung eingestellt. Befolgen Sie die Anweisungen unten, wenn das Werkzeug doch einmal eine Justierung für verbesserte Leistung benötigen sollte:

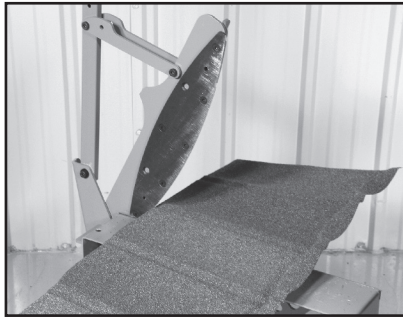
1. Schließen Sie das Werkzeug, und führen Sie den Querarretierbolzen **J** ein.
2. Um den Drehpunkt sind 3 M10-Senkkopfschrauben **K** angeordnet. Lösen Sie diese Schrauben mit 1 bis 1,5 Drehungen mithilfe des mitgelieferten Schlüssels.
3. Um den Drehpunkt sind 2 M8 Stellschrauben **L** angeordnet. Lösen Sie diese 2 Schrauben mit maximal einer Vierteldrehung mithilfe des mitgelieferten Schlüssels. Ziehen Sie diese Schrauben jeweils mit der gleichen Drehungsanzahl wieder an.
4. Ziehen Sie die 3 M10-Schrauben **K** wieder fest an; dazu sollten Sie sämtliche Schrauben in mindestens zwei Durchgängen nacheinander festziehen.



Betrieb:



1. Entfernen Sie den Querbolzen, der die Griff-Klingen-Baugruppe arretiert. Bewahren Sie den Bolzen zur späteren Wiederverwendung auf.



2. Ziehen Sie den Griff nach oben, um die Ausladung des Werkzeugs zu öffnen.



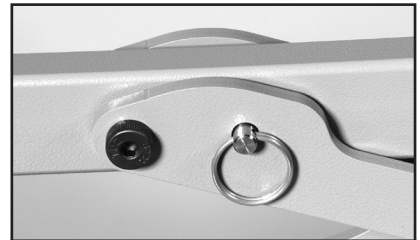
3. Legen Sie das Material so auf den Werk Tisch, dass es nicht verrutscht.



4. Ziehen Sie den Griff herunter, um einen Schnitt zu setzen.



5. Wiederholen Sie diese Schritte für längere Schnitte wenn nötig ein- bis dreimal.



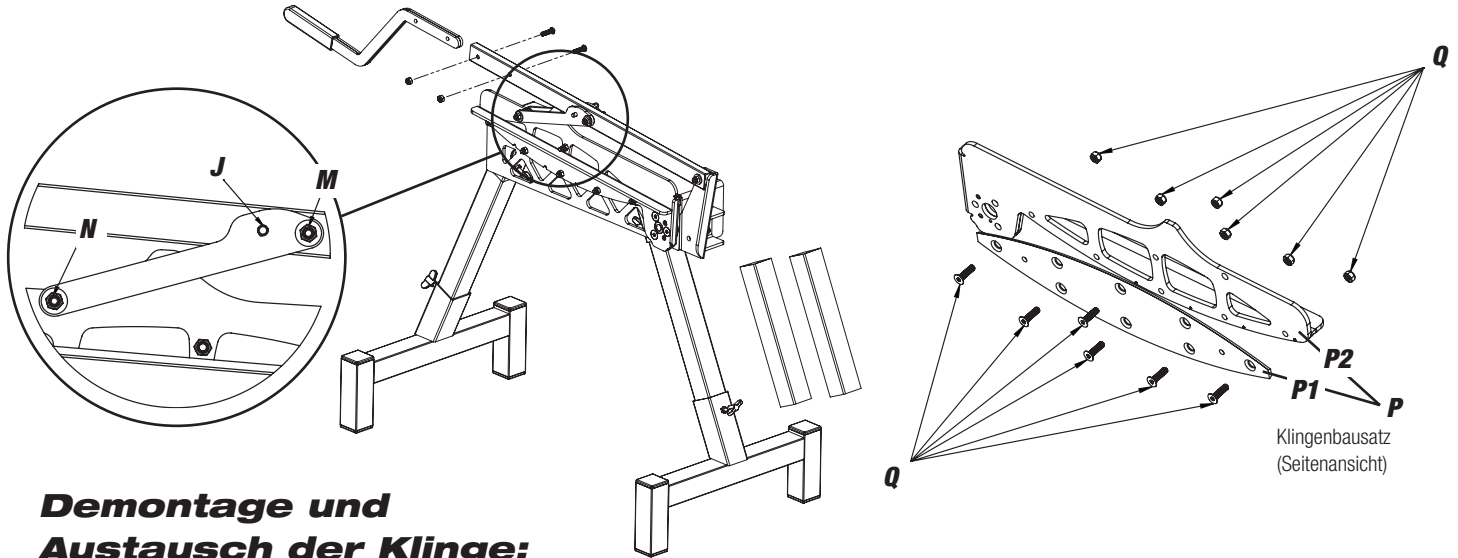
6. Setzen Sie den Querbolzen für den Transport des Werkzeugs wieder ein, um den Griff und die Klinge an Ort und Stelle zu arretieren.





ACHTUNG: Klingen- und Matrizenwartung

Die Klingen- und Matrizenelemente haben scharfe Schnittkanten. Tragen Sie bei Wartungsarbeiten eine Schutzbrille und Schutzhandschuhe. Die Klinge und die Matrize haben beide doppelseitig verwendbare Schnittkanten für eine längere Lebensdauer. Die Klinge und Matrize können auch als Set ausgetauscht werden.

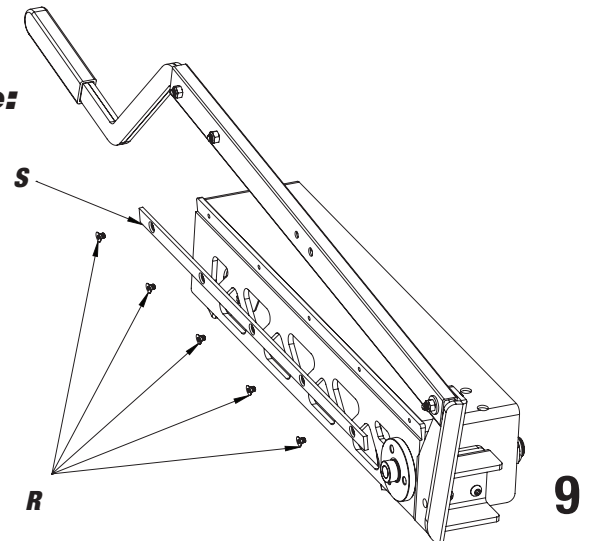


Demontage und Austausch der Klinge:

1. Schließen Sie das Werkzeug, und führen Sie den Querarretierbolzen J wieder ein.
2. Entfernen Sie 2 der um den Drehpunkt herum angeordneten 3 M10-Senkkopfschrauben **K**. Lösen Sie die dritte Schraube, aber entfernen Sie sie nicht.
3. Entfernen Sie den Verbindungsbolzen **M**, der dem Querbolzen am nächsten liegt.
4. Lösen Sie nun den anderen Verbindungsbolzen **N** leicht, um die Wiederinstallation zu unterstützen.
DIESER VERBINDUNGSBOLZEN DARF NICHT ENTFERNT WERDEN!
Achtung! Schwer und scharf: Halten Sie den Klingenbausatz bei den verbleibenden Schritten gut fest.
5. Entfernen Sie den Querbolzen **J** und drehen den Griff nach oben bis zum Anschlag.
6. Entfernen Sie die letzte M10-Senkkopfschraube **K**.
7. Entfernen Sie vorsichtig den Klingenbausatz **P**.
8. Die Klinge P1 ist durch 6 M8-Schrauben und Muttern **Q** mit dem Träger der Klinge P2 verbunden. Entfernen Sie diese.
Gehen Sie dabei mit äußerster Vorsicht vor, da die Klinge und die Klingenhalterung dadurch lose werden.
9. Entfernen Sie die Klinge P1 von ihrer Halterung P2.
10. Tauschen Sie die Klinge gegen eine neue aus, bzw. wenden Sie die aktuelle Klinge, sodass eine neue Schnittkante verwendet wird.
11. Setzen Sie die Teile wieder zusammen, und ziehen Sie die Schrauben und Muttern **Q**, die die Klinge P1 mit der Halterung P2 der Klinge verbinden, an.
ZIEHEN SIE DIESE SOLANGE AN, BIS DIE TEILE FEST ANEINANDER ANLIEGEN.
12. Kehren Sie die Schritte 2-8 beim der Montage um.

Demontage und Austausch der Matrize:

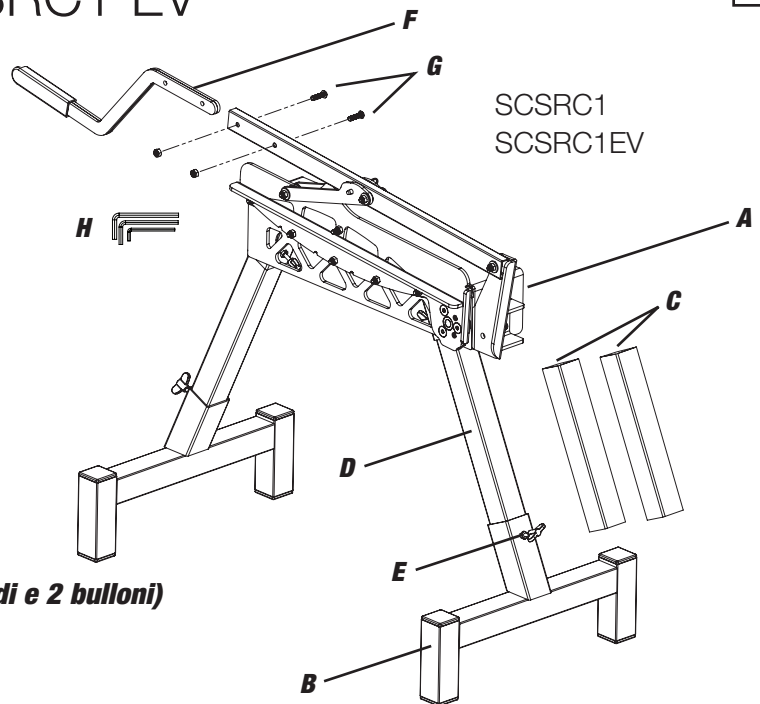
1. Demontieren Sie die Klinge entsprechend der vorhergehenden Anleitung.
2. Die Matrize **S** ist mit 5 M6-Senkkopfschrauben **R** an der Matrizenhalterung befestigt. Entfernen Sie diese. Gehen Sie dabei mit äußerster Vorsicht vor, da die Matrize dadurch lose wird.
3. Entfernen Sie die Matrize **S**.
4. Tauschen Sie die Matrize gegen eine neue aus bzw. wenden Sie die aktuelle Matrize, sodass eine neue Schnittkante verwendet wird.
5. Kehren Sie die Schritte 1-3 bei der Montage um.
Für die Montage der Matrize lesen Sie bitte die vorhergehenden Anweisungen.



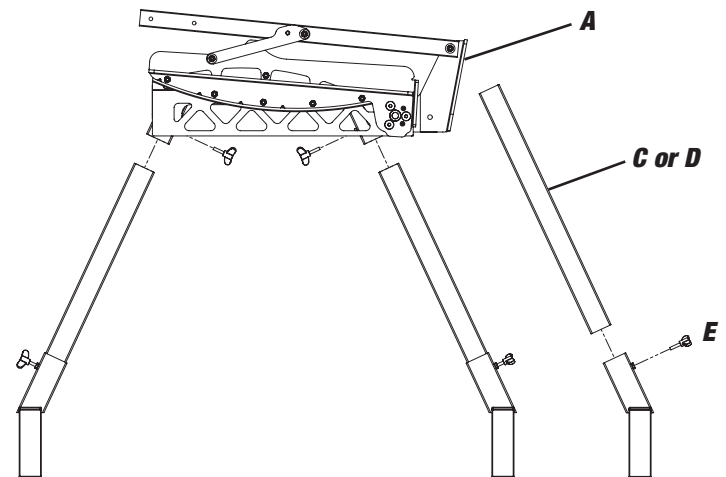
FOGLIO ISTRUZIONI

INSTALLAZIONE:

1. **A - Corpo dello strumento**
B - Gruppo piedini (2)
C - Gambe corte (2)
D - Gambe lunghe (2)
E - Viti ad aletta (4)
F - Maniglia (1)
G - Bulloneria di fissaggio della maniglia (2 dadi e 2 bulloni)
H - Chiavi esagonali (3)



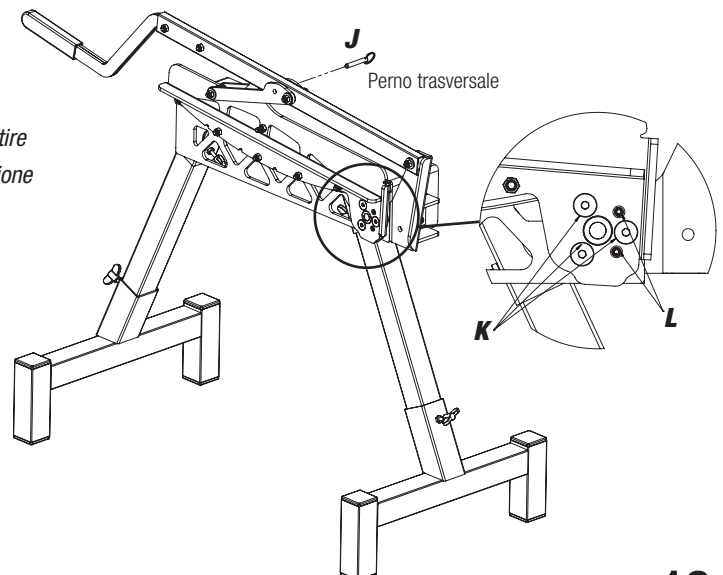
2. Determinare la lunghezza delle gambe desiderata e inserire il tubo idoneo in ogni gruppo dei piedini **B**. Il tubo **C** per le gambe corte consente di ottenere un'altezza di piano di lavoro di 540 mm (21-1 / 4 pollici); il tubo **D**, per le gambe lunghe, produce un piano di lavoro d'altezza di 743 mm (29-1 / 4 pollici). Fissare la gamba al piedino con le viti ad alette **E** incluse.
3. Inserire l'altra estremità del gruppo di ciascuna gamba/piedino nei ricettacoli sul corpo principale dello strumento **A** in modo che i piedini siano posizionati in piano sul terreno.
4. Fissare le gambe al corpo dello strumento con le viti ad aletta **E** incluse.
5. Inserire la maniglia **F** nello strumento come indicato sopra e fissarlo con dispositivi di fissaggio inclusi **G**. Serrare il dado e il bullone fino a quando la maniglia
6. Lo strumento è pronto per l'uso.



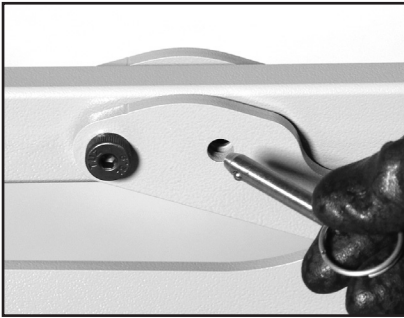
“Regolazione laterale della lama e matrice:

la trancia per tetti in acciaio rivestiti in pietra Malco è regolata in fabbrica per garantire prestazioni ottimali. Nel caso improbabile che questo strumento necessiti di regolazione per ristabilirne le prestazioni, seguire le istruzioni riportate di seguito.

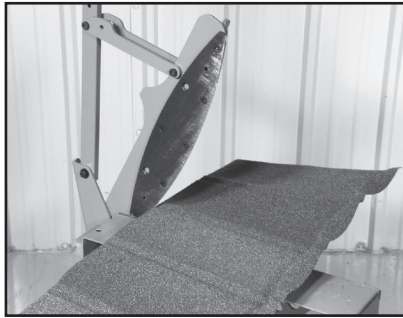
1. Chiudere lo strumento e inserire il perno di bloccaggio trasversale **J**.
2. Individuare le 3 viti a testa piatta M10 **K** intorno al perno e, usando la chiave in dotazione, allentare le viti da 1 a 1-1/2 giri.
3. Individuare il set **L** delle 2 viti a M8 intorno al perno e, usando la chiave in dotazione, allentare le viti a un massimo di 1/4 di giro. Assicurarsi di stringere ogni vite allo stesso modo.
4. Serrare nuovamente le 3 viti M10 **K** in modo molto sicuro, avendo cura farle ruotare nel loro alloggiamento almeno due volte.



Funzionamento:



1. Rimuovere il perno trasversale che blocca il gruppo della maniglia e lama. Mettere da parte il perno per uso futuro.



2. Sollevare la maniglia per aprire la ganascia dello strumento.



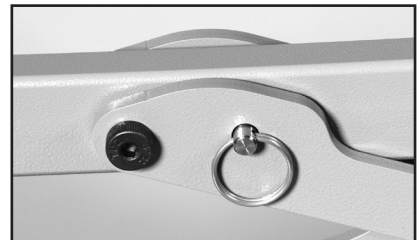
3. Fissare il materiale sul tavolo.



4. Abbassare la maniglia per tagliare.



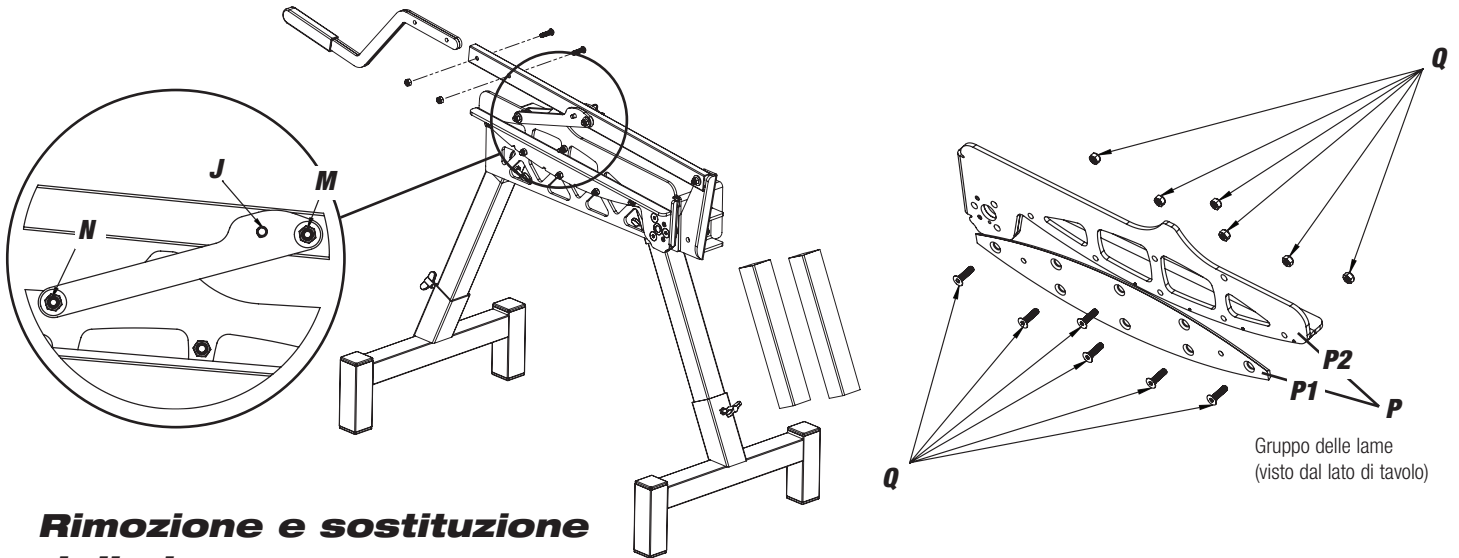
5. Per lunghi tagli, ripetere i passaggi 1-3 come necessario



6. Durante il trasporto dello strumento, riposizionare il perno trasversale per bloccare la maniglia e la lama in posizione.



AVVERTENZE: Sia la lama e che i componenti della matrice presentano bordi taglienti. Indossare occhiali protettivi e guanti quando si effettua la manutenzione. Entrambi la lama e matrice dispongono di bordi taglienti reversibili per una lunga durata. La lama e la matrice sono sostituibili come un insieme.

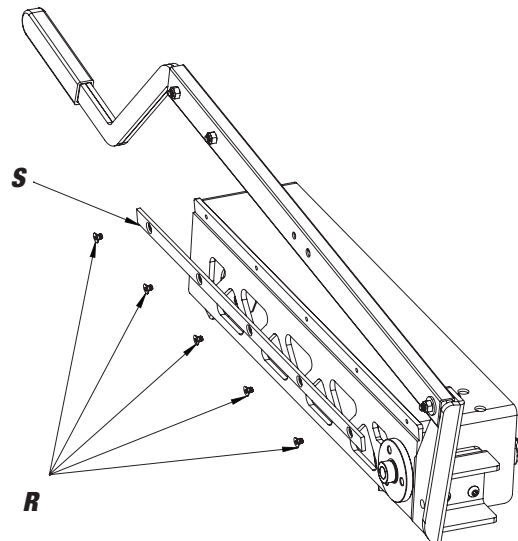


Rimozione e sostituzione della lama:

1. Chiudere lo strumento e sostituire il perno di bloccaggio trasversale **J**.
2. Individuare e rimuovere 2 delle 3 viti a testa piatta M10 **K** intorno al perno. Allentare la terza vite, ma lasciarla in posa per il momento.
3. Individuare e rimuovere il bullone di collegamento **M** più vicino al perno trasversale.
4. Individuare e allentare leggermente l'altro bullone di collegamento **N** per facilitare il rimontaggio. **NON RIMUOVERE.**
Attenzione! Pesante e acuminato: mantenere una presa salda sul gruppo lama durante i passaggi rimanenti.
5. Rimuovere il perno trasversale **J** e ruotare la maniglia verso l'alto fino a che non si arresta.
6. Rimuovere l'ultima vite M10 a testa piatta **K**.
7. Rimuovere con attenzione il gruppo lame **P**.
8. Individuare e rimuovere le 6 viti M8 e i dadi **Q** che fissano la lama **P1** al supporto **P2** della lama.
Prestare attenzione durante la rimozione di queste viti mentre la lama e relativi supporti si allentano.
9. Rimuovere la lama **P1** dal supporto **P2**.
10. Sostituire la lama con una nuova, o invertire la lama in uso in modo che sia esposto un nuovo bordo di taglio.
11. Rimontare e fissare le viti e i dadi **Q** che tengono la lama **P1** fissata al supporto della lama **P1**.
SERRARE LA BULLONERIA FINO A QUANDO RISULTA BEN FERME.
12. Effettuare la procedura inversa delle fasi 2-8 per il rimontaggio.

Rimozione e sostituzione della matrice:

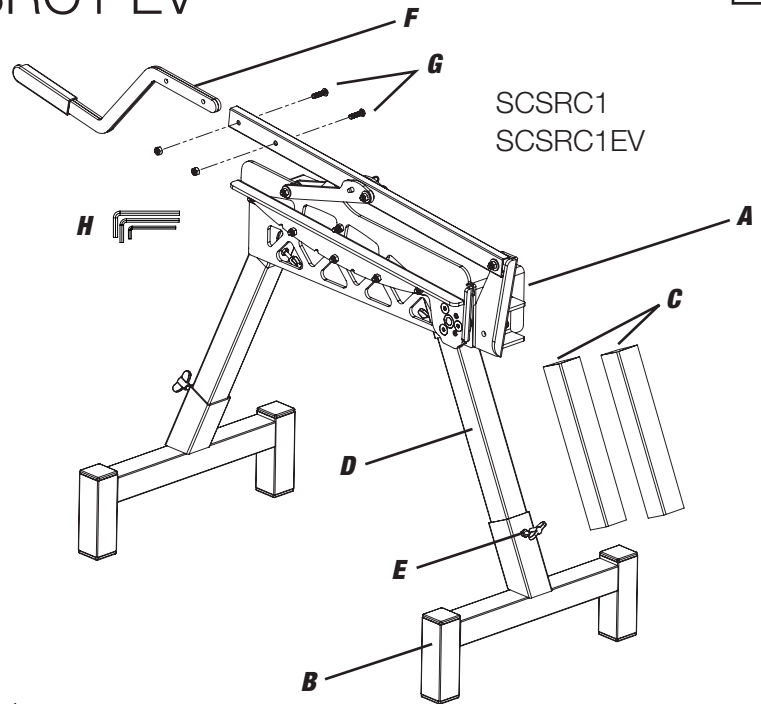
1. Rimuovere la lama seguendo le istruzioni che precedono.
2. Individuare e rimuovere le 5 viti M6 a testa piatta **R** che fissano la matrice **S** al suo supporto. Prestare attenzione durante la rimozione di queste viti in quanto la matrice potrebbe allentarsi.
3. Rimuovere la matrice **S**.
4. Sostituire la matrice con una nuova, o invertire la matrice in usoin modo che sia esposto un nuovo bordo tagliente.
5. Ripetere le fasi 1-3 in senso inverso per il rimontaggio della matrice.
Fare riferimento alle istruzioni precedenti per reinstallare la lama.



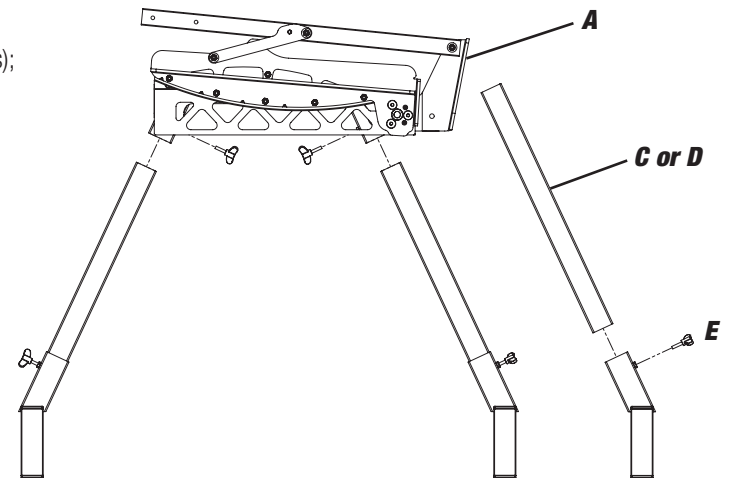
HOJA DE INSTRUCCIONES

Montaje:

1. **A: Cuerpo de la herramienta**
B: Conjunto del pie (2)
C: Patas cortas (2)
D: Patas largas (2)
E: Palometas (4)
F: Mango (1)
G: Fijaciones del mango (2 tuercas y 2 pernos)
H: Llaves hexagonales (3)



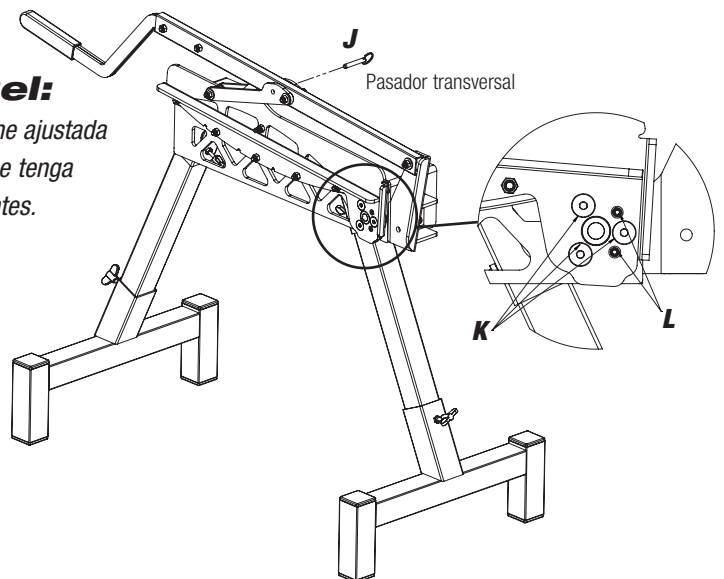
2. Establezca la longitud deseada para las patas e inserte el tubo correspondiente en cada conjunto del pie **B**, patas cortas: el tubo **C**, para una altura de la mesa de trabajo de 540 mm (21-1/4 pulgadas); el tubo **D**, patas largas, para una altura de 743 mm (29-1/4 pulgadas). Fije la pata al pie con las palometas **E** suministradas.
3. Inserte el otro extremo de cada pata o conjunto del pie en los receptáculos del cuerpo principal de la herramienta **A** para que los pies queden a ras de suelo.
4. Fije las patas al cuerpo de la herramienta con las palometas **E** suministradas.
5. Inserte el mango **F** en la herramienta del modo indicado con anterioridad y asegúrelo con las fijaciones **G**. Apriete las fijaciones hasta que el mango quede bien instalado.
6. La herramienta ya está lista para ser utilizada.



Ajuste lateral de la hoja y el troquel:

La cortadora para techados de acero con revestimiento de piedra Malco viene ajustada de fábrica para ofrecer el máximo rendimiento. En el improbable caso de que tenga que ser ajustada para corregir su rendimiento, siga las instrucciones siguientes.

1. Cierre la herramienta e inserte el pasador de bloqueo transversal **J**.
2. Localice los tornillos 3-M10 de cabeza plana **K** alrededor del eje central y, con ayuda de una de las llaves suministradas, aflójelos entre una vuelta y una vuelta y media.
3. Localice los tornillos prisioneros 2-M8 **L** alrededor del eje de central y, empleando una de las llaves suministradas, apriete estos dos tornillos un cuarto de vuelta cada uno, como máximo. Asegúrese de apretar cada tornillo en la misma proporción.
4. Vuelva a apretar bien los tornillos 3-M10 **K** y asegúrese de seguir el patrón de atornillado al menos dos veces.



Funcionamiento:



1. Retire el pasador transversal que bloquea el conjunto del mango y la cuchilla. Conserve el pasador para posteriores usos.



2. Levante el mango para abrir la garganta de la herramienta.



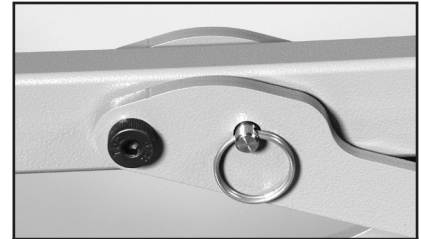
3. Sujete el material sobre la mesa.



4. Baje el mango para realizar el corte.



5. Para cortes largos, repita los pasos 1 a 3 según sea necesario.

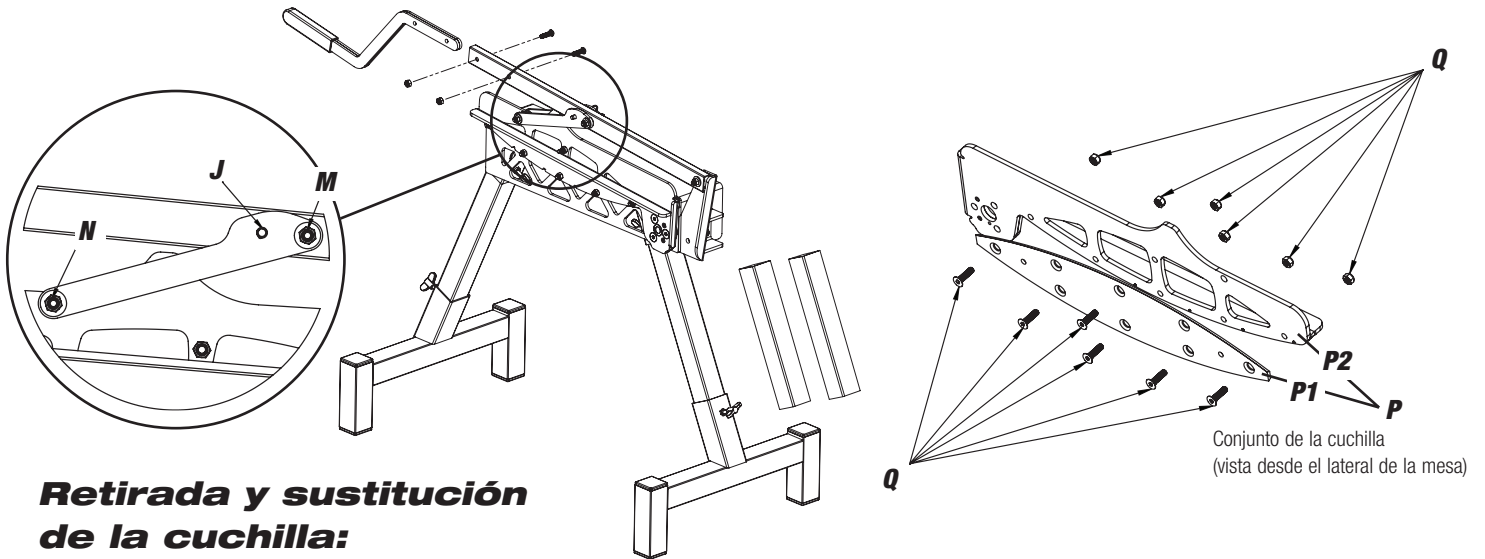


6. Para transportar la herramienta, vuelva a colocar el pasador transversal para bloquear el mango y la cuchilla.



ADVERTENCIA: mantenimiento de la cuchilla y el troquel

Los componentes de la cuchilla y el troquel tienen bordes afilados. Lleve gafas y guantes de protección durante las labores de mantenimiento. La cuchilla y el troquel llevan bordes de corte reversibles que ofrecen mayor duración. También es posible sustituir la cuchilla y el troquel de forma conjunta.



Retirada y sustitución de la cuchilla:

1. Cierre la herramienta y vuelva a colocar el pasador de bloqueo transversal **J**.
2. Localice y retire los dos tornillos 3-M10 de cabeza plana **K** situados alrededor del eje central. Afloje el tercer tornillo, pero déjelo en su sitio de momento.
3. Localice y retire el perno de unión **M** más cercano al pasador transversal.
4. Localice y afloje un poco el otro perno de unión **N**, que servirá de ayuda para la reinstalación. **NO LOQuite**. ¡Precaución! Pesado y afilado: sujete con firmeza el conjunto de la cuchilla durante los pasos restantes.
5. Retire el pasador transversal **J** y gire el mango hacia arriba hasta llegar a su tope.
6. Retire el último tornillo M10 de cabeza plana **K**.
7. Retire con cuidado el conjunto de la cuchilla **P**.
8. Localice y retire los tornillos y las tuercas 6-M8 **Q** que sujetan la cuchilla **P1** al soporte de la cuchilla **P2**. Tenga cuidado al retirar estos tornillos: la cuchilla y sus soportes quedarán sueltos.
9. Retire la cuchilla **P1** del soporte **P2**.
10. Sustituya la cuchilla por otra nueva o dele la vuelta para exponer el nuevo borde de corte.
11. Reinstale y coloque los tornillos y las tuercas 6-M8 **Q** que sujetan la cuchilla **P1** al soporte de la cuchilla **P2**. **APRIETE ESTAS FIJACIONES HASTA QUE QUEDEN BIEN SUJETAS**.
12. Repita los pasos 2 a 8 en sentido inverso para reinstalar la cuchilla.

Retirada y sustitución del troquel:

1. Retire la cuchilla siguiendo las instrucciones dadas anteriormente.
2. Localice y retire los tornillos 5-M6 de cabeza plana **R** que sujetan el troquel **S** al soporte del troquel. Tenga cuidado al retirar estos tornillos ya que el troquel se soltará.
3. Retire el troquel **S**.
4. Sustituya el troquel por otro nuevo o dele la vuelta al actual para dejar expuesto un nuevo borde de corte.
5. Repita los pasos 1 a 3 en sentido inverso para reinstalar el troquel. Consulte las instrucciones dadas anteriormente para reinstalar la cuchilla.

